



LATHUND för att SVARA PÅ REMISSER

Naturskyddsföreningen får ofta yttra sig i olika ärenden om miljöpåverkande verksamheter - vi får en remiss från en myndighet. Den här lathunden beskriver kort hur olika ärenden hanteras under den prövning om tillåtlighet som ska ske enligt miljölagstiftningen i Miljöbalken. Om du ska svara på en remiss får du tips på vad Sökanden måste ta med i sin ansökan om tillstånd eller dispens och vad som är bra för dig att titta efter i remissen. Om du ska överklaga ett redan fattat beslut så tipsar lathunden om vad som kan vara brister i beslutet - det som du ska bygga din överklagan på.

Naturskyddsföreningen, Ornitologiska föreningar och Svenska Rovdjursföreningen är exempel på naturvårdsorganisationer som anses företräda allmänna intressen som natur och miljö och därför får yttra sig i olika ärenden.

Tillståndsprövning av en verksamhet görs i olika steg:

Samråd

För verksamheter som kan antas medföra en ”betydande miljöpåverkan”, är den Sökande skyldig att ha samråd med statliga myndigheter, de kommuner, den allmänhet och de organisationer som kan antas bli berörda. Samrådet kan ske genom ett möte eller en skriftlig remiss där man får yttra sig.



Foto: Ingvar Alkemar

Vid samrådet ska man komma fram till vad som behöver ingå i den miljökonsekvensbeskrivning (MKB) som Sökanden måste ha med i sin tillståndsansökan. Samrådet ska genomföras i god tid och i ”behövlig omfattning” innan en ansökan om tillstånd görs och MKB:n skrivs. Samrådet ska beskriva verksamhetens eller åtgärdens lokalisering, omfattning, utformning och miljöpåverkan samt MKB:s innehåll och utformning. Vad som generellt ska ingå i en MKB står i 6 kapitlet i Miljöbalken.

Ansökan

Ska beskriva verksamhetens hela påverkan på omgivningen inklusive naturmiljön. Beroende på vilken verksamhet det gäller och hur stor den är ska ansökan prövas av länsstyrelsen, Miljöprövningsdelegationen (MPD) vid länsstyrelsen eller Mark- och Miljööverdomstolen (MMD). Strandskyddsärenden prövas oftast av kommunen.

Överklagan

Ett beslut fattat av länsstyrelsen eller MPD kan överklagas till Mark- och miljööverdomstolen (MMD). Beslut som fattas av MMD överklagas till Mark- och miljööverdomstolen (MMÖD). De som får överklaga är verksamhetsutövaren, kommunen, grannar eller andra som berörs av verksamheten, oftast de som yttrat sig över ansökan, men också ideella miljöorganisationer som t ex kretsar i Naturskyddsföreningen. . Överklaganden ska inkomma till Länsstyrelsen inom tre veckor från att beslutet delgivits genom kungörelse i lokaltidningar. Kretsar och länsförbund kan ibland få hjälp från Riks vid "tung" ärenden som är principiellt viktiga, t ex för att utifrån nya kunskaper skapa ny "praxis" - dvs ny "mall" för hur domstolen dömer.

Prövningstillstånd krävs för att mark- och miljööverdomstolen och Högsta domstolen ska ta upp frågan. En överklagan från MPD till MMD kräver inte prövningstillstånd. Prövningstillstånd lämnas om "det finns anledning att betvivla riktigheten av det beslut som länsstyrelsen eller mark- och miljööverdomstolen, samt i vissa fall förvaltningsrätten kommit till" eller om "det är av vikt för ledning av rättstillämpningen att överklagandet prövas av högre rätt".

I en överklagan kan man begära "**inhibition**" av föregående instans beslut. I vissa typer av mål måste dock sökanden begära verkställighetstillstånd för att kunna börja sin verksamhet innan domen vunnit laga kraft. Om domstolen beslutar att det överklagade beslutet ska inhiberas betyder det att beslutet omedelbart stoppas från att gälla tills överinstansen prövat frågan. Kan vara betydelsefullt om beslutet t ex gäller jakt på rovdjur eller annat där följderna av beslutet är oåterkalleligt (irreversibelt).

Anmälan

För vissa mindre verksamheter räcker det att göra en anmälan till den ansvariga myndigheten. Den som anmäler får börja sin verksamhet när sex veckor har gått om inte myndigheten skriver ett särskilt beslut. Några exempel på verksamheter som ska anmälas är:

- avverkning av skog till Skogsstyrelsen (enligt skogsvårdslagen, gäller endast slutavverkning, ej röjning och gallring)
- skogsbruksåtgärder som kan komma att väsentligt ändra naturmiljön till länsstyrelsen (enligt Miljöbalken, <https://www.skogsstyrelsen.se/globalassets/sjalvservice/blanketter/samrad/anmalan-for-samrad-enligt-12-kap-6--miljobalken.pdf>)
- mindre åtgärder i vatten till länsstyrelsen <http://www.lansstyrelsen.se/Vasternorrland/Sv/blanketter/miljo-och-klimat/Pages/vattenverksamhet.aspx>
- mindre miljöfarliga verksamheter som små tåkter och enstaka vindkraftverk anmäls till kommunen <http://www.kramfors.se/bygga-bo--miljo/miljo-och-halsa/miljofarlig-verksamhet.html>

Se mer om miljöfarlig verksamhet: <https://www.naturskyddsforeningen.se/sites/default/files/dokument-media/handledning/handledning-miljofarlig-verksamhet.pdf>

CHECKLISTOR - Att tänka på vid olika typer av ärenden

Vindkraft

1. Följande **naturinventeringar** bör vara gjorda:
 - Naturvärdesinventering (växter och värdefulla naturmiljöer): inom det område där det ska byggas.
 - Fågelinventering (rastande och häckande fåglar): inom det område där det ska byggas och ca 1 km utanför.
 - Rovfågelinventering (spelflygande rovfåglar och rovfågelbon): inom det område där det ska byggas och "några" (ca 2-5) kilometer utanför.
 - Fladdermusinventering: inom det område där det ska byggas.
 - Tjäderlek och orrlek: inom det område där det ska byggas och ca 1 km utanför.
 - Inventering av vattendrag och sjöar/tjärnar: inom det område där det ska byggas, men också vatten utanför som sitter "ihopkopplade" med vatten innanför området.



Foto: Thinkstock/Naturskyddsföreningen

2. Hur är inventeringarna gjorda? Rätt tid på året (växter, fåglar, fladdermöss)? Rätt tid på dygnet (tjäderlek). Är metodiken som använts allmänt "vedertagen" eller "påhittad" av inventeraren? Har inventeraren dokumenterad kunskap om det hen ska inventera?

3. Vilka arter finns i (häckar inom, växer i, rör sig inom) området? Finns rödlistade eller fridlysta arter, eller arter som omfattas av artskyddsförordningen - se <http://notisum.se/rnp/sls/lag/20070845.htm> Räcker den hänsyn som sökanden åtagit sig för att arterna ska kunna finnas kvar? Vissa fåglar har stora revir som behöver hålla en viss kvalitet. Vissa arter är känsliga för fragmentering.

4. Det måste vara tydligt vilka delområden som ska undantas från all exploatering inom det geografiska område ansökan gäller. Undantas t ex skogsägarnas frivilliga avsättningar och nyckelbiotoper?

5. All schaktning och grävning i marken vid anläggningsarbetet ger stor risk för att sediment rinner ut i vattendrag via diken från arbetsplatsen. Hur säger man att man ska skydda vattendragen från det? Finns lekbottnar för fisk och var i så fall? Vilka andra naturvärden i vattendragen finns? Räcker hänsynen?

6. Hur ska upplag av jord och grus placeras i förhållande till vattendrag? Finns någon skyddszon med naturlig vegetation mellan upplagen och vattendraget som kan stoppa avrinnande sediment?

Ny dragning av stora kraftledningar och stora vägar / järnvägar

1. Följande **naturinventeringar** bör vara gjorda:
 - Naturvärdesinventering (växter och värdefulla naturmiljöer): inom det område där det ska byggas.
 - Fågelinventering (områden viktiga för rastande och häckande fåglar): inom det område där det ska byggas och "närmaste" omgivningen.
 - Vattendragsinventering (fisk, flodpärlmussla, lekbottnar): de vatten som vägen eller ledningen passerar.
2. Förorda i första hand en sträckning som går längs en befintlig ledning eller väg!
3. Passerar ledningen/vägen genom skyddsvärda naturmiljöer? Förorda i så fall ett annat alternativ till sträckning i stort eller en dragning runt just dessa miljöer - ofta går det att ordna.
4. Vilken typ av kraftledningsstolpar ska användas? Stolpar där trådarna är utspridda horisontellt är ur fågelsynpunkt bättre än stolpar där trådarna ligger utspridda i höjded eftersom kollisionsrisken då är större. Bild!
5. Hur ska upplag av jord och grus placeras i förhållande till vattendrag? Finns någon skyddszon med naturlig vegetation mellan upplagen och vattendraget som kan stoppa avrinnande sediment?
6. Hur ska vägpassager över vattendrag lösas? Broar är alltid bäst, därefter halvtrummor eftersom den naturliga botten är kvar. Heltrummor måste vara nog stora och grävas ner nog långt så att de inte blir vandringshinder för fisk och andra djur. Om uttern patrullerar vattendraget kan det behövas en särskild torr trumma för uttern att passera i. Den vill helst ha en strandremsa att passera på, i annat fall väljer den ofta att passera över vägen och kan bli påkörd.

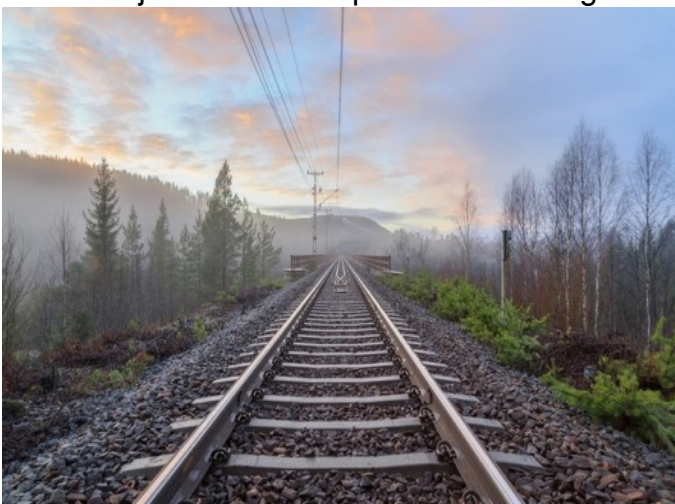


Foto: Thinkstock/Naturskyddsföreningen

Strandskydd

1. Består stranden som ska bebyggas av naturmark eller anlagd gräsmatta / hårdgjord yta?
2. Finns vattenvegetation utanför byggplatsen eller där bryggan ska ligga, eller är botten kal och steril? Mjuka bottenar med finkornigt material har oftast högre naturvärden än steniga eller storblockiga bottenar.
3. Vilka naturvärden finns på platsen, både på land och i vatten? Finns uppgifter om häckande sjöfåglar som kan vara störningskänsliga eller uppgifter om ovanliga växter?
4. Tomtmarken till den nya byggnaden bör alltid avgränsas så att en intakt strandzon finns kvar mellan tomten och vattnet. Detta kan kommunen göra i sitt beslut! Viktigt för att folk ska kunna passera och för att marken inte ska kunna "smygprivatiseras" genom t ex anläggning av gräsmatta eller sandstrand med utsättning av möbler och liknande.



Foto: Anders Friström/Naturskyddsföreningen

Nya täkter

1. Följande **naturinventeringar** bör vara gjorda:
 - Naturvärdesinventering (växter och värdefulla naturmiljöer): inom det område som man ska gräva och schakta.
 - Vattendragsinventering (fisk, flodpärlmussla, lekbottenar): de vatten som riskerar att nås av det regnvatten som avleds eller avrinner från täktområdet.
2. Finns naturvärden där täkten ska öppnas? Om rödlistade arter eller arter på listan i artskyddsförordningen finns på platsen eller alldeles i närheten så är den kanske inte lämplig alls.
3. Finns arter i närheten som är störningskänsliga (rörelse vid / buller ifrån täkten) vid sin fortplantningstid, t ex rovfåglar och ovanligare sjöfåglar som lommar och doppingar?
4. Hur ska upplag av jord och grus placeras i förhållande till vattendrag? Finns någon skyddszon med naturlig vegetation mellan upplagen och vattendraget som kan stoppa avrinnande sediment?

Större åtgärder i vatten - "Vattenverksamhet" - t ex vattenkraft eller nedläggning / byte av vägtrumma

1. I miljökonsekvensbeskrivningen (MKB) inför ansökan om tillstånd och lagligförklaring av tillstånd ska bl a korrekt nollalternativ vara redogjort, samt alternativa placeringar av verksamheten.
2. En analys av miljökvalitetsnormen (MKN) för vattenförekomsten ska göras i MKB:n. Dels ur perspektivet att MKN inte försämras (på kvalitetsfaktornivå) och dels att den beslutade normen för vattenförekomsten kommer att följas trots den ansökta verksamheten. Uppgifter om MKN kan hämtas på VISS, <http://viss.lansstyrelsen.se/>
3. Viktiga förutsättningar vid provningar av dammar av alla slag är att full "konnektivitet" kan fås genom olika typer av upp- och nedströmslösningar (fiskvägar av olika slag), men också att sediment- och näringstransport kan upprätthållas.
4. Om en lång trumma ska anläggas, ställ krav på trummans utformning så att den inte blir ett vandringshinder: fisk kan skygga för att röra sig in i trummor om kontrasten blir för stor mellan dagsljus ute och mörkret inne i trumman. En lång trumma ska därför utföras med ljusarmatur i tak, där ljusstyrkan följer dagsljuset utanför. Lämpligen utförs detta med LED-ramper, vilket också innebär att systemet kan utföras som 12-voltssystem och därmed försörjas med el via solceller och batteripack. Liknande anordningar har gjorts i fiskvägar.

Trumman bör också vara utformad så att botten inte är helt slät. Detta för att minska vattenhastigheten och för att efterlikna bottenstrukturerna ovanför och nedanför trumman. Om bäcken måste grävas om på en sträcka ska den utformas som slingrande. Biotopåtgärder i hela det påverkade området ska utföras med kompetens och erfarenhet av biotopåtgärder i små vattendrag. Till exempel är det lämpligt att inte bara lägga ut bottenmaterial i form av grus, utan också stenar i olika storlekar, detta för att fisk och annan fauna ska kunna hitta viloplatsen samt för att ta bort laminära strömningar. Att fisk möjligen inte förekommer i utgångsläget är inget argument att ta fasta på! Om MKN är att vattenförekomsten ska uppnå god ekologisk status vid ett visst tillfälle så måste fisk kunna återetableras!

En bra utförd biotopåtgärd i form av det som ovan beskrivits kan ses som en kompensation för bortfall av biotoper i och med anläggandet av en trumma och ska därför villkoras av länsstyrelsen i godkännandet av anmälan. Påpeka det!

5. Sökande ska kunna visa att verksamheten är samhällsekonomiskt godtagbar, annars ska ansökan avslås enligt 11 kap. 6 § miljöbalken (MB).
6. Rådighet över vattnet måste finnas.

Skydds jakt

1. Vilket är problemet som motiverar jakten?
2. Har man provat andra lösningar på problemet innan?
3. Är djuret fridlyst eller rödlistat? Finns det på EU:s lista i art- och habitatdirektivet eller fågeldirektivet? Vilka bestämmelser gäller för jakt / störning på det djuret - se jaktlagstiftningen, artskyddsförordningen <http://www.naturvardsverket.se/Miljoarbete-i-samhallet/Miljoarbete-i-Sverige/Viltforvaltning/Lagar-och-regler/>
4. Uppfylls förutsättningarna i lagstiftningen för att djuret ska få jagas av just det skäl som är aktuellt?



Foto: Kjell-Åke Fredriksson/Naturskyddsföreningen